

EIMTM 

Encuesta de Indicadores del Mercado de Trabajo
en los Municipios de la Provincia de Buenos Aires

Municipio de Chacabuco
Septiembre 2010

Ministerio de
Trabajo



Buenos Aires
LA PROVINCIA



Autoridades

Gobernador de La Provincia de Buenos Aires

Daniel Scioli

Jefe de gabinete de Ministros

Lic. Alberto Pérez

Ministro de Trabajo de la Pcia. De Buenos Aires

Dr. Oscar Cuartango

Subsecretario de Empleo

Nicolás Milazzo

Intendente de la Municipalidad de Chacabuco

Darío Golía

Directora de Coordinación Técnica

Encuesta de Indicadores del Mercado de Trabajo en Municipios

Lic. Erica Farcic

Equipo Técnico

Coordinadora de Estudios y Análisis Laboral

Lic. Lorena Sciarrotta

Coordinación Metodológica

Lic. Isidro Aduriz

Supervisión de Campo

Lic. Agustina Serrano

Lic. Juan Farcic

Enrique Carloni



Operativo de Campo

Enlace Municipal

Carolina Olmos

Coordinación de Campo

Martín Lusardi

Encuestadores

Suan Evangelina

Bruschi Valeria

Raggio Andres

Lavagnino Maria del Carmen

Rodriguez Silvina

Lorenzo Belen

Juliani Analuz

Aguirre Elsa

Rubino Teresa

Menta Mariana



Índice

I.	Introducción y descripción de la metodología	5
II.	Participación de la población en la actividad económica	7
III.	Características del empleo	8
IV.	Subutilización de la Fuerza de Trabajo	16
V.	Anexo estadístico	23



I. Introducción y descripción de la metodología

La Encuesta de indicadores del mercado de trabajo en los Municipios de la Provincia de Buenos Aires, constituye un procedimiento de investigación estadística para conocer la realidad laboral de la población a nivel municipal.

La encuesta fue diseñada para comprender las principales características del mercado de trabajo local, a fin de poder diseñar políticas adaptadas a las necesidades de cada región.

Está destinada a medir variables básicas del mercado de trabajo: desocupación, ocupación y subocupación. Dentro de la población ocupada mide: modalidad ocupacional, rama de actividad, estabilidad en el empleo, grado de registración, etc. En cuanto a la población desocupada mide: tiempo de búsqueda de empleo, características de la ocupación anterior y causas de desocupación.

A estos fines, se utilizaron las definiciones de variables estandarizadas a nivel Nacional e Internacional con el objeto de lograr comparabilidad en los resultados obtenidos.

La Encuesta se realiza mediante el esfuerzo conjunto del Ministerio de Trabajo de la Provincia de Buenos Aires y los Municipios. En este marco el Ministerio de Trabajo tiene a cargo la planificación y diseño metodológico de la encuesta, la capacitación de los agentes que participaran en el operativo de campo, el control del operativo de campo, la carga y el procesamiento de los datos resultantes del relevamiento. A su vez el Municipio tiene a cargo la selección del personal de su jurisdicción para la realización del operativo que incluye un coordinador de campo y los encuestadores y la puesta en marcha de la organización del operativo de campo.

Cabe señalar que en 2009 la EIMTM amplió su cuestionario con la incorporación de nuevas preguntas que permiten la captación de nuevas dimensiones de análisis del mercado de trabajo, de esta manera los informes 2009 contienen mayor cantidad de variables analizadas y mayor profundidad en el abordaje.

Asimismo durante el 2010, de manera exploratoria se incluyeron 2 preguntas para indagar el nivel de cobertura de la asignación universal por hijo para inactivos y trabajadores desocupados.

A los fines de mantener la comparabilidad de los resultados con las encuestas de hogares realizadas a nivel nacional se utilizan las siguientes definiciones metodológicas:

Población Económicamente Activa: son aquellas personas que tienen una ocupación o que sin tenerla la están buscando activamente. Está compuesta por la población ocupada más la población desocupada.



Población Desocupada: son aquellas personas que, no teniendo ocupación están buscando activamente trabajo. No incluye por lo tanto otras formas de precariedad laboral tales como las referidas a las personas que realizan trabajos transitorios mientras buscan activamente una ocupación, a aquellas que trabajan jornadas involuntariamente por debajo de lo normal, a los desocupados que han suspendido la búsqueda por falta de oportunidades visibles de empleo, a los ocupados en puestos por debajo de la remuneración mínima o en puestos por debajo de su calificación, etcétera.

Población Ocupada. Son aquellas personas que trabajaron aunque sea una hora en la semana inmediata anterior al relevamiento, percibiendo un pago en dinero o en especie por la tarea que realizaron. También a quienes realizan tareas regulares de ayuda en la actividad de un familiar, reciban o no una remuneración por ello, y a quienes se hallan en uso de licencia por cualquier motivo.

Población Sobreocupada: Población ocupada que trabaja más de 45 horas semanales

Población Subocupada: Ocupados que trabajan menos de 35 horas semanales por causas involuntarias, desean trabajar más horas y están disponibles para hacerlo.

Población Inactiva Típica: Personas que no trabajan, no buscan activamente empleo ni están disponibles para trabajar.

Empleo no registrado: Trabajadores en relación de dependencia a los cuales no se les efectúan descuentos por aportes jubilatorios.

Tasa de Actividad: porcentaje entre la población económicamente activa y la población total

Tasa de desocupación: Porcentaje de la población desocupada con respecto al total de la población económicamente activa

Tasa de Empleo: Porcentaje de la población ocupada con respecto a la población total.

Tasa de Subocupación: Porcentaje de ocupados que trabajan menos de 35 horas semanales por causas involuntarias con respecto a la población económicamente activa.

Tasa de empleo no registrado, se define como la relación entre el empleo no registrado y el total de los asalariados de 18 años y más. El trabajo no registrado en Servicio Doméstico se trata por separado.

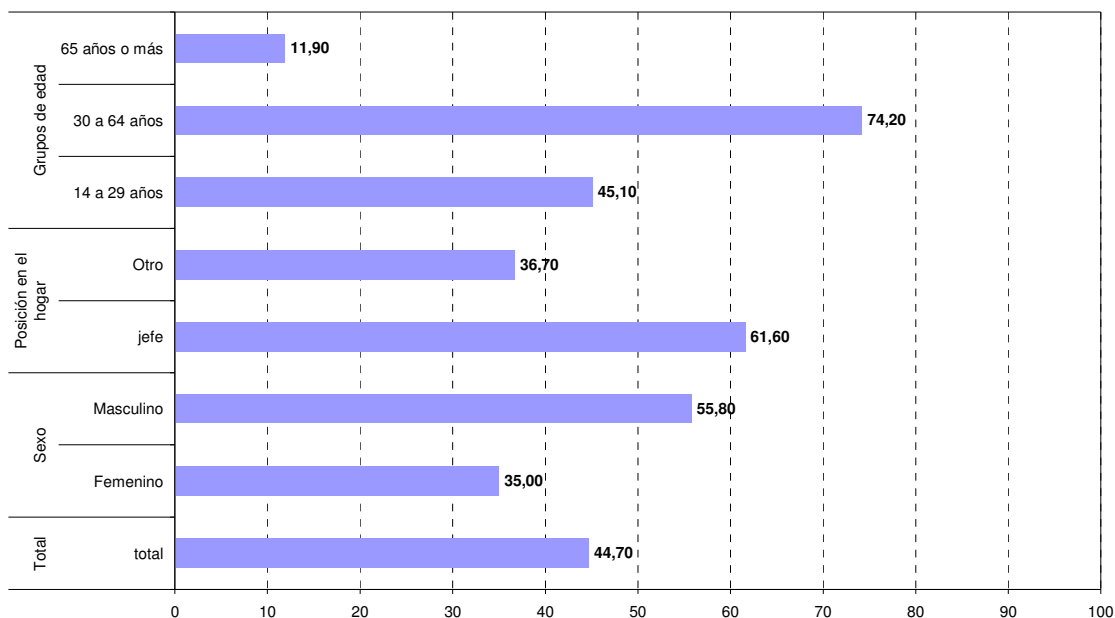


II Participación de la población en la actividad económica

El municipio de Chacabuco presenta una tasa de actividad del 44,7% de la población urbana total. La misma muestra variaciones entre distintos grupos poblacionales.

Como se observa en la siguiente tabla, las mayores tasas de participación en la actividad económica se encuentran entre los hombres (55,8%), entre los jefes de hogar (61,6%) y las personas de 30 a 64 años (74,2%).

Tasa de actividad según tramos de edad, sexo y posición en el hogar. Población urbana total. 2010

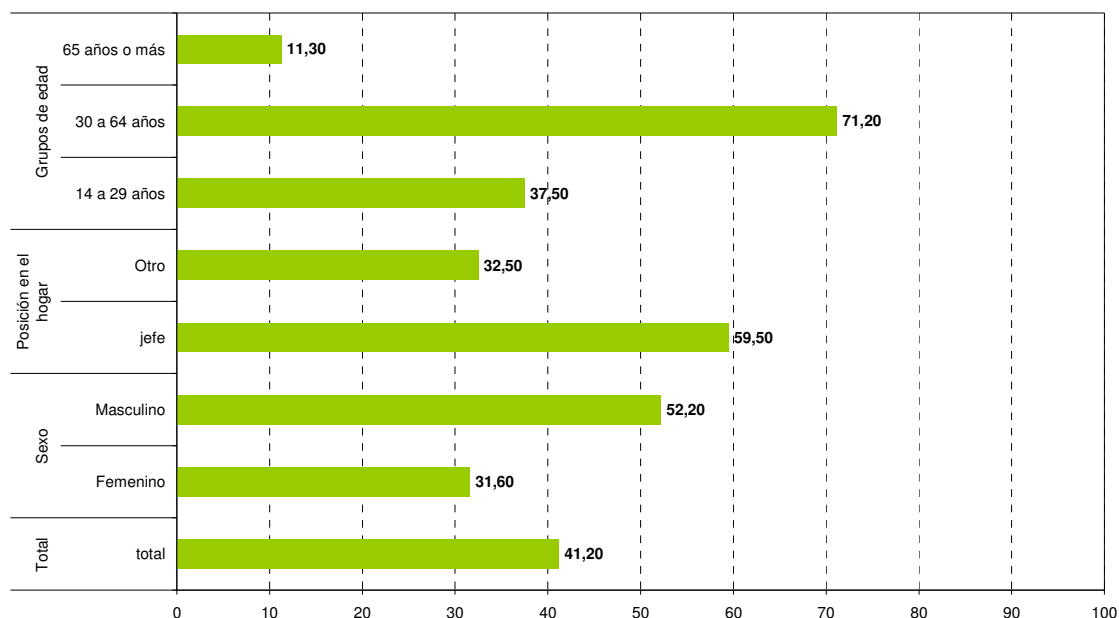




III Características del empleo

En el partido de Chacabuco el 41,2% de los habitantes urbanos del municipio se encuentran ocupados al momento de la encuesta. Entre los hombres, la tasa de empleo llega al 52,2% mientras que entre las mujeres es del 31,6%. Nuevamente, entre la población adulta de 30 a 64 años la tasa de empleo crece (71.2%) aunque más de un cuarto de este grupo se mantiene fuera de todo circuito de inclusión laboral.

Tasa de empleo según tramos de edad, sexo y posición en el hogar. Población urbana total. 2010



Tasa de empleo según sexo, posición en el hogar y tramos de edad. Población urbana total

		Total	Sexo		Posición en el hogar		Grupos de edad		
		total	Femenino	Masculino	jefe	Otro	14 a 29 años	30 a 64 años	65 años o más
		Col %	Col %	Col %	Col %	Col %	Col %	Col %	Col %
tasa de empleo	No ocupados	58,8%	68,4%	47,8%	40,5%	67,5%	62,5%	28,8%	88,7%
	Ocupados	41,2%	31,6%	52,2%	59,5%	32,5%	37,5%	71,2%	11,3%



La estructura de la ocupación del municipio se describe a continuación considerando además de los perfiles demográficos de los ocupados su tipo de inserción laboral. Para ello, la encuesta incluye una batería de indicadores que permiten observar:

- Tasas de empleo, subocupación y sobreocupación
- categoría ocupacional
- rama de actividad
- segmentos de inserción (protegidos, empleos precarios y marginales)
- sector de inserción (público, privado formal e informal)

Al interior de la población económicamente activa pueden distinguirse aquellos que no pueden ocupar totalmente su fuerza de trabajo (subocupados), quienes ocupan plenamente su jornada y quienes se encuentran trabajando por encima de una jornada normal (sobreocupados).

En el municipio, la tasa total de subocupación asciende al 7,6% de la población económicamente activa, la que se compone principalmente (4,3%) de subocupación demandante. La sobreocupación horaria afecta a (32,4%) de los activos.

Tasas de subocupación demandante, subocupación no demandante, plenos, sobre ocupados y desocupados. PEA urbana

	total
	Col %
Subocupado demandante	4,3%
Subocupado No demandante	3,3%
Plenos	52,0%
Sobreocupados	32,4%
Desocupados	7,9%

El tipo de inserción en el mercado de trabajo se ve modificado por el nivel de instrucción de los trabajadores. La posesión de credenciales ya sea formales o informales, incrementa las posibilidades de emplearse así como la calidad de los empleos obtenidos. En este sentido, se observa que quienes tienen educación superior registran una tasa de empleo del 65,6%, mientras que en el nivel medio con credenciales asciende al 76,7% en contraste con quienes tienen un nivel bajo de instrucción que registran una tasa de empleo de solo 28,1%.

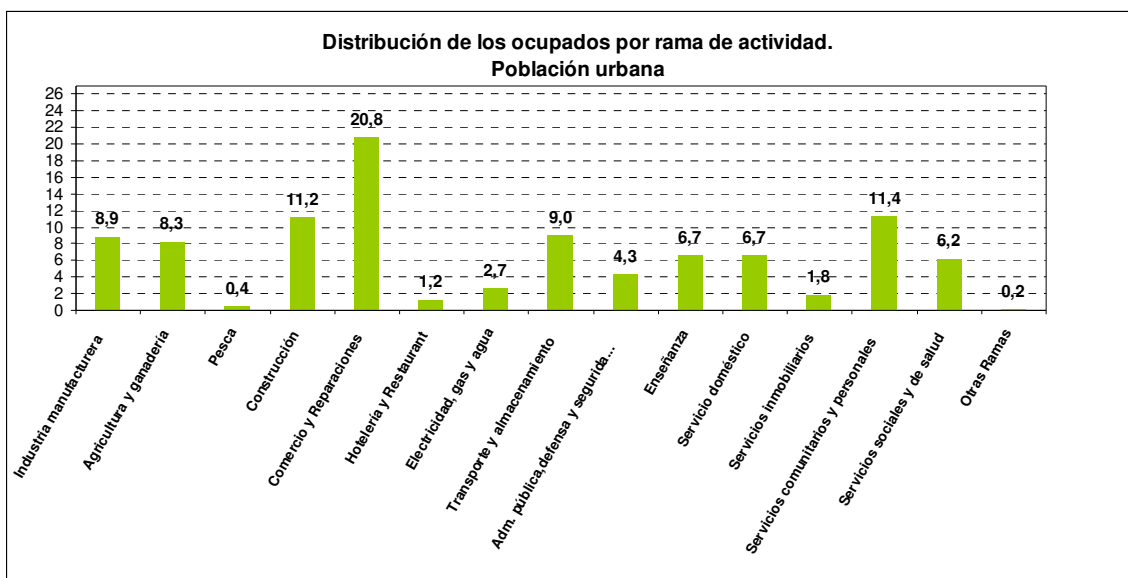
Es importante destacar que también el empleo pleno crece con el nivel de instrucción, dado que en este caso las personas con nivel de instrucción superior presentan una tasa de empleo pleno del 62,9%.

Tasas de empleo, subocupación demandante, subocupación no demandante, plenos, sobre ocupados y desocupados, según nivel de instrucción. PEA urbana



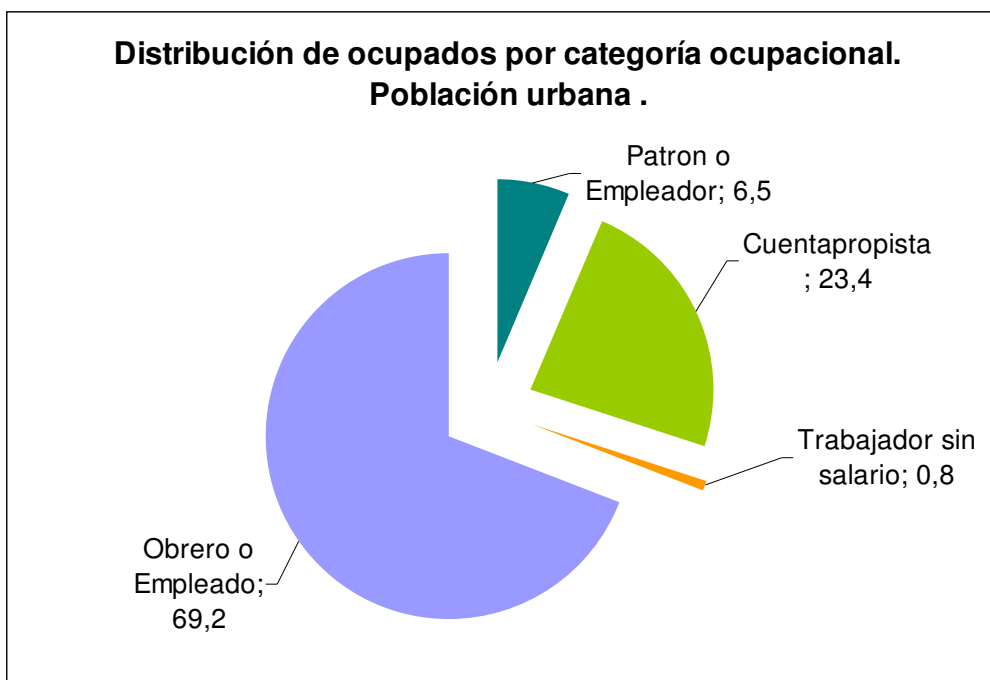
			Nivel de instrucción			
			Bajo con o sin credenciales	Medio sin credenciales	Medio con credenciales	Superior
tasa de empleo	No ocupados	Col %	71,9%	59,6%	23,3%	34,4%
	Ocupados	Col %	28,1%	40,4%	76,7%	65,6%
Total		Col %	100,0%	100,0%	100,0%	100,0%
Subocu. demandante		Col %	14,0%	5,3%	1,7%	1,1%
Subocu. No demandante		Col %		4,0%	3,5%	3,3%
Plenos		Col %	47,2%	51,4%	47,2%	62,9%
Sobreocupados		Col %	36,3%	29,7%	41,1%	22,9%
Desocupados		Col %	2,6%	9,7%	6,6%	9,7%
Total		Col %	100,0%	100,0%	100,0%	100,0%

Como se observa, en el municipio de Chacabuco es importante la participación del empleo en comercio y reparaciones, que ocupa a un 20,8% de la población. Dentro de los servicios, los comunitarios y personales representan el 11,4% de la población ocupada. Es importante también el empleo en la construcción, 11,2% y en el transporte 9,0%. La industria manufacturera emplea a un 8,9%.





En cuanto a la distribución del empleo según categoría ocupacional, observamos que la mayoría de los ocupados (69.2%) son asalariados. Entre los independientes, se destaca una alta presencia de cuentapropistas (23,4%) frente a los patrones o empleadores (6,5%).



La tasa de trabajadores no registrados que es posible construir a partir de la falta de aportes jubilatorios, alcanza el **34.15%** de los asalariados mayores de 18 años. El **servicio domestico** se registra por separado, siendo del **7.42%**. En la interpretación más difundida del indicador, suele señalarse que el fenómeno responde a empleadores que buscan reducir sus costos laborales al evitar el pago de las respectivas cargas previsionales.

Más de la mitad de la población ocupada, (53,1%) cuenta con aportes jubilatorios. Además, otros beneficios (dentro o fuera del marco protectorio del contrato laboral) alcanzan a más de la mitad de los trabajadores en relación de dependencia: aguinaldo (53,6%), vacaciones (53,9%), seguro de trabajo (47,6%) y obra social (51,7%). Los asalariados que no reciben ningún beneficio social por su empleo constituyen un 41,7%.



Distribución de asalariados según percepción de beneficios. Respuestas múltiples. Población urbana de 18 años o más

				Total
				total
Percepción de beneficios	Indemnización por Despido	por	Col Response %	24,6%
	Vacaciones		Col Response %	53,9%
	Aguinaldo		Col Response %	53,6%
	Aporte Jubilatorios		Col Response %	53,1%
	Seguro de Trabajo		Col Response %	47,6%
	Obra Social		Col Response %	51,7%
	Sin Beneficios		Col Response %	41,7%

La inexistencia de aportes patronales, puede ser paliada mediante la realización de aportes individuales, ya sea a una caja previsional particular o al régimen general para monotributistas. Esta situación corresponde también al particular caso de los trabajadores en relación de dependencia encubierta, quienes no son reconocidos como asalariados por el empleador y deben verse obligados a tributar como trabajadores independientes.

Los datos relevados indican que una mínima parte de los asalariados sin aportes salariales cuentan con aportes a Monotributo u caja previsional (2,8%).

Aportes previsionales patronales e individuales, según categoría ocupacional. Población urbana

		Obrero o empleado
	Solo aportes salariales	42,1%
	Salariales y aportes a caja	4,9%
	Salariales y monotributo	2,2%
	Sin aportes salariales y con caja	1,2%
	Sin aportes salariales y con monotributo	1,6%
	Sin aportes salariales y sin aportes personales	44,8%
	No responde aportes personales	3,2%
	Total	100,0%

En el caso de los trabajadores independientes, dentro de los cuentapropistas, un 56,7% no cuenta con aportes individuales, mientras que el 22,8% aporta a Monotributo. De estos últimos, un 11,9% aporta a monotributo y caja previsional. En el caso de los patrones, un 51,7% cuenta con aporte a monotributo, mientras que un 8,2% registra aportes a una caja previsional.



Aportes previsionales patronales e individuales, según categoría ocupacional. Población urbana

	Patrón/ empleador	Trabajador por cuenta propia
Monotributo	51,7%	22,8%
Con caja provisional	8,2%	4,8%
Monotributo y caja	18,9%	11,9%
Sin aportes	21,1%	56,7%
No responde aportes	0,0%	3,7%
Total	100%	100%

Para analizar de manera más abarcativa el fenómeno de la precariedad se construyó un índice¹ que considera situaciones atípicas que implican vulnerabilidad e inestabilidad tanto entre trabajadores en relación de dependencia como entre los trabajadores independientes.

El indicador arrojó un nivel de precariedad del 53,2% de los ocupados en áreas urbanas del municipio. Cabe señalar en relación al peso del trabajo precario en las distintas categorías ocupacionales, que el mismo representa casi 2/3 tercios del empleo de cuentapropistas y mas de la mitad del empleo de los asalariados.

Precariedad según categoría ocupacional. Población urbana de 14 años y más.

	OCUPACION categoría ocupacional				Total
	Patrón/empleador	Trabajador por cuenta propia	Trabajador sin salario	Obrero o empleado	% col.
	% col.	% col.	% col.	% col.	
Precario	21,1%	62,0%	100,0%	52,9%	53,2%
No Precario	78,9%	38,0%		47,1%	46,8%
Total	100,0%	100,0%	100,0%	100,0%	100,0%

¹ Para el caso de los trabajadores independientes se consideraron la existencia de aportes, estabilidad en la ocupación, nivel de instrucción y la necesidad de trabajar más horas; entre asalariados, se tomó en cuenta los beneficios percibidos y la estabilidad; los trabajadores familiares, empleadas domésticas y planes de empleo se consideraron dentro de los precarios. La literatura sobre este particular es amplia. Para ver una mayor explicación del uso de estos índices ver Pok, Cynthia (1992): "Precariedad laboral: Personificaciones sociales en la frontera de la estructura del empleo", INDEC, Argentina.



La incidencia de la precariedad aumenta entre los jóvenes, el 75,4% de los mismos tienen empleos precarios. Asimismo la precariedad afecta en igual medida a hombres y mujeres, mientras que dentro del hogar, aumenta en los componentes adicionales, 56,1%.

Precariedad, según sexo, tramos de edad y posición en el hogar. Población urbana

		Total	Sexo		Grupos de edad			Posición en el hogar	
		total	Femenino	Masculino	14 a 29 años	30 a 64 años	65 años o más	jefe	Otro
Precario	Row %	100,0%	41,4%	58,6%	38,5%	57,1%	4,4%	42,8%	57,2%
	Col %	53,2%	53,4%	53,1%	75,4%	44,2%	55,6%	49,7%	56,1%
No Precario	Row %	100,0%	41,1%	58,9%	14,3%	81,7%	4,0%	49,2%	50,8%
	Col %	46,8%	46,6%	46,9%	24,6%	55,8%	44,4%	50,3%	43,9%
Total	Row %	100,0%	41,3%	58,7%	27,2%	68,6%	4,2%	45,8%	54,2%
	Col %	100,0%	100,0%	100,0%	100,0%	100,0%	100,0%	100,0%	100,0%

Otra dimensión que permite estimar las características del mercado de trabajo local es la composición sectorial del mismo. Para su análisis se construyó un indicador que clasifica los empleos en tres sectores: público, privado formal y privado informal² y en organizaciones de la sociedad civil (las OSC's incluyen tanto a cooperativas como organizaciones no gubernamentales).

Los guarismos del municipio indican que el 50,7% de los ocupados se desempeñan en el sector informal de la economía.

La informalidad se constituye como un fenómeno con mayor incidencia entre los jóvenes de 14 a 29 años (62,2%) y los adultos de más de 65 años (60,5%). Por su parte, el empleo en el sector público muestra una mayor extensión entre las mujeres (26,6%) que entre los hombres (4,4%).

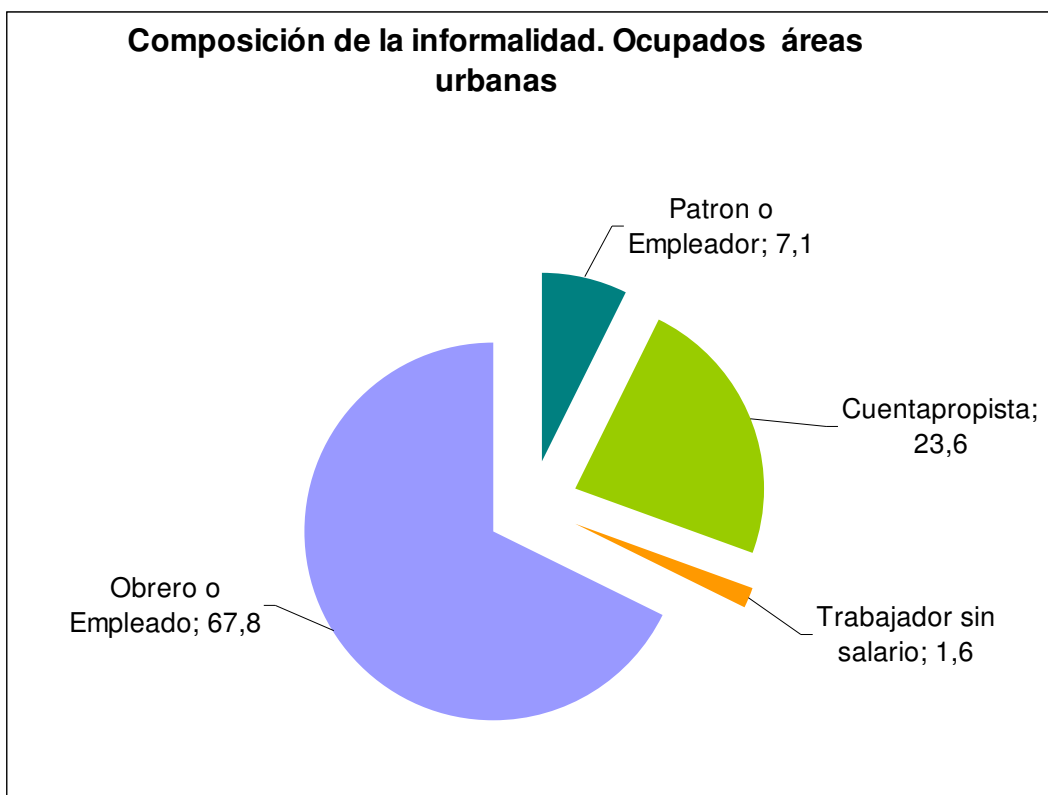
² Se consideró dentro del sector privado informal a trabajadores independientes sin credenciales educativas, asalariados que trabajan en microempresas (menos de 6 ocupados), empleadas domésticas y trabajadores familiares. Esta construcción sigue los lineamientos de la OIT y la línea de estudios del PREALC. Para una discusión sobre distintas formas de medir la informalidad ver: Neffa Julio, (2008): "Empleo informal, trabajo no registrado y trabajo precario. dimensiones teóricas y conceptuales", en: *La informalidad, la precariedad laboral y el empleo no registrado en la provincia de Buenos Aires*, Julio César Neffa [coord]; La Plata: Ministerio de Trabajo Provincia de Buenos Aires; Buenos Aires: Centro de Estudios e Investigaciones Laborales - CEIL-PIETTE.



Distribución de trabajadores por sector de inserción, según sexo, tramos de edad y posición en el hogar. Población urbana.

			Total	Sexo		Grupos de edad			Posición en el hogar	
			total	Femenino	Masculino	14 a 29 años	30 a 64 años	65 años o más	jefe	Otro
Sector económico	Público	Row %	100,0%	80,5%	19,5%	1,8%	96,5%	1,6%	34,3%	65,7%
		Col %	13,5%	26,6%	4,4%	,9%	18,8%	5,3%	9,9%	16,5%
	Privado Formal	Row %	100,0%	27,0%	73,0%	28,2%	67,8%	4,0%	47,4%	52,6%
		Col %	35,2%	23,3%	43,3%	36,9%	34,5%	34,2%	35,9%	34,6%
	Privado informal	Row %	100,0%	40,2%	59,8%	32,9%	62,2%	4,9%	48,4%	51,6%
		Col %	50,7%	50,1%	51,2%	62,2%	45,7%	60,5%	52,8%	48,9%
	OSC	Row %	100,0%		100,0%		100,0%		100,0%	
Col %		,7%		1,1%		,9%		1,4%		
Total	Row %	100,0%	40,7%	59,3%	26,8%	69,0%	4,1%	46,5%	53,5%	
	Col %	100,0%	100,0%	100,0%	100,0%	100,0%	100,0%	100,0%	100,0%	

La composición de los trabajadores informales en el municipio es un reflejo de la composición del empleo por categoría ocupacional que se explica más arriba. Nuevamente, los asalariados representan más de la mitad, seguido por los cuentapropistas.



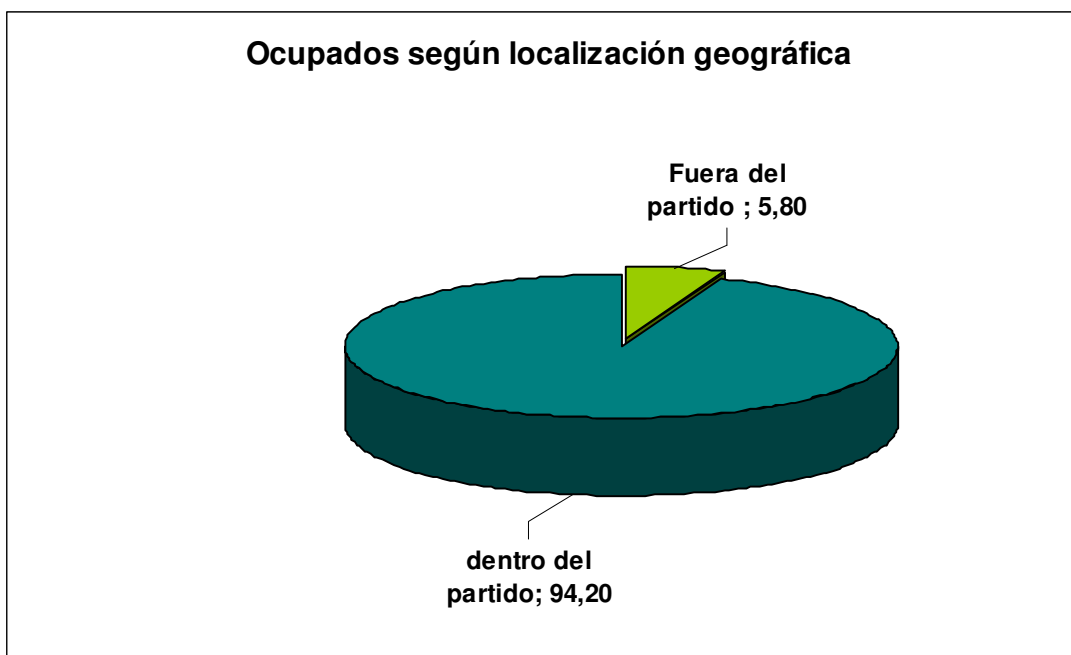


Como se desprende de la tabla siguiente, la precariedad laboral en el municipio responde principalmente al trabajo generado en el sector informal de la economía: 72,6% de quienes trabajan en el sector informal son precarios.

Nivel de precariedad laboral según sector económico. Población urbana

		Sector económico				Total
		Público	Privado Formal	Privado informal	OSC	
Precario	Col %	20,4%	38,9%	72,6%	100,0%	53,2%
No Precario	Col %	79,6%	61,1%	27,4%	100,0%	46,8%
Total	Col %	100,0%	100,0%	100,0%	100,0%	100,0%

Finalmente, se observó que un (94,2%) de los ocupados del municipio trabajan dentro del partido; mientras que existe un porcentaje de la población ocupada que trabaja fuera del partido de Chacabuco, (5,8 %).



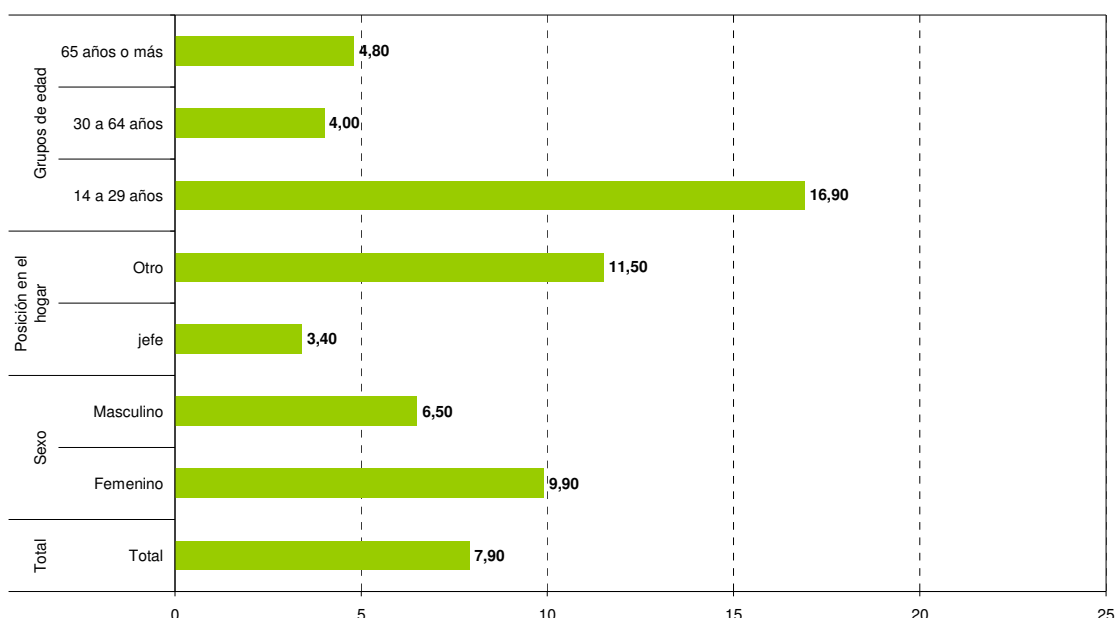


V Subutilización de la fuerza de trabajo

El 7,9% de la población activa se encuentra desocupada y el 7,6% se encuentra subocupada. En conjunto, el problema de la subutilización de la fuerza de trabajo afecta a menos de 2 de cada 10 personas activas del municipio al momento de la encuesta.

En cuanto a la desocupación específicamente, cabe señalar que ésta afecta en mayor medida a las mujeres (9,9%) y a los jóvenes de 14 a 29 años (16,9%).

Tasa de desocupación según tramos de edad, sexo y posición en el hogar. PEA urbana total. 2010



La incidencia de la subutilización de la fuerza de trabajo es mayor entre las mujeres (22,10%) y los jóvenes (24,10%) y entre quienes no son jefes de hogar (20,40%).



Tasa de Subutilización según sexo, edad y posición en el hogar. PEA Urbana

	Total	Sexo		Posición en el hogar		Grupos de edad		
	total	Fem.	Masc.	jefe	Otro	14 a 29 años	30 a 64 años	65 y mas
	Col %	Col %	Col %	Col %	Col %	Col %	Col %	Col %
Tasa de subocupación	7,60%	12,20%	4,30%	5,80%	8,90%	7,20%	7,50%	11,10%
tasa de desocupación	7,90%	9,90%	6,50%	3,40%	11,50%	16,90%	4,00%	4,80%
Tasa de subutilización	15,50%	22,10%	10,80%	9,20%	20,40%	24,10%	11,50%	15,90%

La subutilización de la fuerza de trabajo es superior en los niveles de instrucción más bajos, 16,60% y en el nivel medio sin credenciales, 19,00%.

Tasa de Subutilización nivel de instrucción. PEA Urbana

		Nivel de instrucción			
		Bajo con o sin credenciales	Medio sin credenciales	Medio con credenciales	Superior
Tasa de subocupación	%	14,00%	9,30%	5,20%	4,40%
tasa de desocupación	%	2,60%	9,70%	6,60%	9,70%
Tasa de subutilización	%	16,60%	19,00%	11,80%	14,10%

Un indicador claro de subutilización de las capacidades de los trabajadores es la búsqueda de empleo entre los trabajadores ocupados. Los datos de la encuesta indican que un 15,1% de los ocupados busca otro empleo, y este valor aumenta a 4 de cada 10 entre los subocupados.

Búsqueda de empleo entre trabajadores ocupados. Población urbana

			Total	Sexo		Intensidad de la ocupación		
			total	Femenino	Masculino	Subocupados	Plenos	Sobreocupados
Búsqueda de otra ocupación	Si	% col.	15,1%	19,1%	12,3%	40,1%	12,9%	11,1%
	No	% col.	84,6%	80,1%	87,7%	59,9%	87,1%	88,9%
	NS/NC	% col.	,3%	,8%				
Total		% col.	100,0%	100,0%	100,0%	100,0%	100,0%	100,0%



La principal razón esgrimida por quienes buscan otro empleo se vincula con los bajos ingresos (63,9%). Entre los cuentapropistas pesa también la cantidad de trabajo (19,5%), como así también entre los asalariados (21,1%).

Razones de búsqueda de empleo entre trabajadores ocupados. Población urbana que buscó ocupación. Respuestas múltiples

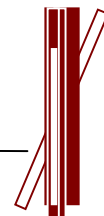
			Total	OCUPACION categoria ocupacional		
			total	Patrón/empleador	Trabajador por cuenta propia	Obrero o empleado
razones por las que busca trabajo	gana poco	% resp. col.	63,9%		75,4%	66,7%
	Esta Insatisfecho con su tarea	% resp. col.	5,4%		5,1%	6,1%
	Vence Contrato	% resp. col.	2,0%			3,0%
	El trabajo que tiene se va a acabar	% resp. col.	2,6%			3,9%
	Tiene poco trabajo	% resp. col.	21,0%	25,6%	19,5%	21,1%
	Otras Causas Laborales	% resp. col.	2,3%	30,6%		
	Motivos Personales	% resp. col.	6,7%	43,9%		5,0%

En el anexo se incluye las tablas de preguntas específicas realizadas a los desocupados para conocer sus características. Estos datos deben interpretarse sólo a título exploratorio ya que los tamaños muestrales dentro del grupo de desocupados producen variaciones significativas en las estimaciones.

- De los desocupados, un 33,4% ha buscado trabajo por menos de 6 meses. Esta forma de desocupación remite principalmente a movimientos coyunturales en los ciclos de actividad económica, y a formas de empleo precarias caracterizadas por la inestabilidad en las ocupaciones.
- En cuanto a las razones por las cuales los entrevistados entienden que no encuentran trabajo: 48,2% responde "por falta de trabajo", el 21,6% no encuentra trabajo porque cree que "los trabajos que hay están mal pagos". Un 21,1% responde que "le faltan vinculaciones para conseguir empleos", mientras que el 15% cree que "falta trabajo en su especialidad".
- Se destaca el porcentaje de desocupados que está en búsqueda de su primer empleo, 34,0%.
- Además, el 36,1% tenía un empleo con un tiempo de finalización acordado.
- En relación a los motivos de desocupación, "motivos personales" (45,1%) y "malas condiciones laborales" (21,6%) constituyen las causas más frecuentes. Asimismo, el 11,8% de los casos mencionó como causa de la finalización el despido.



- Finalmente, cabe señalar que el **22,0% de los desocupados recibió la asignación universal** por alguno de sus hijos y el 3,8% recibió indemnización por despido, mientras que el 14,7% recibe el seguro por desempleo.



V. Resumen

- El **44,7%** de la población del Municipio de Chacabuco pertenece a la **Población Económicamente Activa**, esto es que tiene una ocupación o bien que sin tenerla se encuentra buscando activamente. Es decir esta compuesta por el total de ocupados y desocupados respecto de la población total, siendo los hombres quienes tienen mayor participación (55,8%) respecto de las mujeres (35,0%).
- El **41,2%** de la Población de Chacabuco se encuentra ocupada. Nuevamente la participación masculina (52,2%) en la tasa de empleo es mayor que la femenina (31,6%)
- El **7,9 %** de la PEA (Población Económicamente Activa), se encuentra en situación de desempleo. La incidencia de la desocupación entre mujeres es superior a la observada entre los hombres: 9,9% para las primeras y 6,5 % para los segundos. Los jóvenes también se encuentran como grupo vulnerable respecto de esta problemática con una tasa de desempleo del 16,9% en los menores de 29 años.
- El **7,6% de la PEA, se encuentra subocupada, es decir que trabaja menos de 35 horas semanales por causas involuntarias, desea trabajar más horas y está disponible para hacerlo.**
- El **32,4% de la PEA, se encuentra sobreocupada, es decir trabaja más de 45 horas semanales.**
- **La tasa de trabajadores no registrados** que es posible construir a partir de la falta de aportes jubilatorios, alcanza el **34.15%** de los asalariados mayores de 18 años. **El servicio domestico** se registra por separado, siendo del **7.42%**.
- De los asalariados, más de la mitad de los mismos (53,1%) cuenta con aportes jubilatorios. Además, otros beneficios (dentro o fuera del marco protectorio del contrato laboral) alcanzan a más de la mitad de los trabajadores en relación de dependencia: aguinaldo (53,6), vacaciones (53,9%), seguro de trabajo (47,6%) y obra social (51,7%). Los asalariados que no reciben ningún beneficio social por su empleo constituyen un 41,7%.
- En cuanto a los ocupados, la mayoría **69,2 % son asalariados (obreros o empleados).**
- Los datos relevados indican que una mínima parte de los obreros o empleados sin aportes salariales cuentan además con aportes a Monotributo u caja previsional (2,8%)
- Cabe señalar que el **15,1%** de los ocupados **busca otra ocupación**. Este valor es mayor en mujeres (19,1%) que en hombres(12,3%).



- En cuanto a la distribución del empleo por rama de actividad, en el municipio de Chacabuco es importante la participación del empleo en comercio y reparaciones, que ocupa a un 20,8% de la población. Dentro de los servicios, los comunitarios y personales representan el 11,4% de la población ocupada. Es importante también el empleo en la construcción, 11,2% y en el transporte 9,0%. La industria manufacturera emplea a un 8,9%.
- El 94,2% de los ocupados **trabaja dentro del partido.**
- En cuanto a la distribución del empleo según sector económico, el **85,9%** de los ocupados se encuentran en el **sector Privado: 35,2%** en el sector privado formal y **50,7%** en el sector privado informal.
- De los desocupados, un **33,4%** ha buscado trabajo por menos de 6 meses. Esta forma de desocupación remite principalmente a movimientos coyunturales en los ciclos de actividad económica, y a formas de empleo precarias caracterizadas por la inestabilidad en las ocupaciones.
- Esto coincide con las razones por las cuales los entrevistados entienden que no encuentran trabajo: **48,2%** responde “**por falta de trabajo**”, el **21,6%** no encuentra trabajo porque cree que “**los trabajos que hay están mal pagos**”. Un **21,1%** responde que “**le faltan vinculaciones para conseguir empleos**”, mientras que el **15%** cree que “**falta trabajo en su especialidad**”.
- Además, **36,1%** tenía un empleo con un tiempo de finalización acordado. En relación a los motivos de desocupación: “**motivos personales**” (**45,1%**) y “**malas condiciones laborales**” (**21,6%**) constituyen las causas más frecuentes. Asimismo, el **11,8%** de los casos mencionó como causa de la finalización el **despido.**
- Para el municipio se observa que **6% de los inactivos** tiene hijos que han sido beneficiados por la **asignación universal por hijo.**
- Por su parte, un **22% de los desocupados recibe la asignación universal**, mientras que un **23%** tiene hijos menores de 18 años o hijos discapacitados que no recibe dicho beneficio.



V. Anexo estadístico

Cuadro 1.- Actividad, Empleo y Desocupación según posición en el hogar y sexo

			Posición en el hogar			
			jefe		Otro	
			Sexo		Sexo	
			Femenino	Masculino	Masculino	Femenino
Condición de actividad	Inactivos	Col %	64,8%	26,8%	65,0%	60,2%
	Tasa de actividad	Col %	35,2%	73,2%	35,0%	39,8%
Total		Col %	100,0%	100,0%	100,0%	100,0%
tasa de empleo	No ocupados	Col %	65,3%	29,5%	69,2%	64,5%
	Ocupados	Col %	34,7%	70,5%	30,8%	35,5%
Total		Col %	100,0%	100,0%	100,0%	100,0%
PEA	Ocupados	Col %	98,5%	96,2%	88,2%	89,0%
	Desocupados	Col %	1,5%	3,8%	11,8%	11,0%
Total		Col %	100,0%	100,0%	100,0%	100,0%

Cuadro 2.- Rama por nivel de instrucción

			Nivel de instrucción				Total
			Bajo con o sin credenciales	Medio sin credenciales	Medio con credenciales	Superior	
OCUPACION por rama de actividad	Industria manufacturera	Col %	12,3%	8,3%	10,6%	5,6%	8,9%
	Agricultura y Ganadería	Col %	17,5%	6,1%	4,7%	12,9%	8,3%
	Pesca	Col %	3,6%				,4%
	Construcción	Col %	12,6%	14,1%	10,2%	6,4%	11,2%
	Comercio y reparaciones	Col %	23,1%	23,4%	25,5%	7,7%	20,8%
	Hotelería restaurant	Col %		3,2%			1,2%
	Electricidad gas agua	Col %		4,0%	4,1%		2,7%
	Transporte almacenamiento	Col %		10,3%	16,2%	,9%	9,0%
	Enseñanza	Col %	1,3%			32,1%	6,7%
	Servicio Doméstico	Col %	11,5%	11,1%	3,0%	1,5%	6,7%
	Administración pública	Col %		,6%	8,0%	8,4%	4,3%
	defensa y seguridad social						
	Servicios inmobiliarios, empresariales y alquiler	Col %			2,6%	5,1%	1,8%
	Servicios sociales y de salud	Col %	5,2%	2,8%	5,1%	14,8%	6,2%
	Servicios comunitarios y personales	Col %	13,0%	15,6%	10,2%	4,6%	11,4%
	Otras Ramas	Col %		,5%			,2%
	Total	Col %	100,0%	100,0%	100,0%	100,0%	100,0%



Cuadro 3.- Ocupados que trabajan fuera del Partido

		Porcentaje válido
Válidos	si	5,8%
	no	94,2%
	Total	100,0%

Cuadro 4.- Ocupados con plan de empleo

		Porcentaje válido
Válidos	si	
	no	100%
	Total	100,0

Cuadro 5.- Ocupados que buscan otro trabajo. Razones por las que busca trabajo

			Total total	OCUPACION categoria ocupacional		
				Patrón/empleador	Trabajador por cuenta propia	Obrero o empleado
razones por las que busca trabajo	gana poco	% resp. col.	63,9%		75,4%	66,7%
	Esta Insatisfecho con su tarea	% resp. col.	5,4%		5,1%	6,1%
	Vence Contrato	% resp. col.	2,0%			3,0%
	El trabajo que tiene se va a acabar	% resp. col.	2,6%			3,9%
	Tiene poco trabajo	% resp. col.	21,0%	25,6%	19,5%	21,1%
	Otras Causas Laborales	% resp. col.	2,3%	30,6%		
	Motivos Personales	% resp. col.	6,7%	43,9%		5,0%
Total	% resp. col.		103,9%	100,0%	100,0%	105,8%

Cuadro 6.- Desocupados por tiempo de búsqueda

		Porcentaje válido	Porcentaje acumulado
Válidos	Menos de 1 mes	11,8	11,8
	De 1 a 3 meses	13,7	25,5
	De 3 a 6 meses	7,9	33,4
	De 6 a 12 meses	17,7	51,2
	1 a 3 años	44,9	96,0
	Mas de 3 años	4,0	100,0
Total	Total	100,0	



Cuadro 7.- Razones por las que no encuentra trabajo

	Recién empezó a buscar	Col Response %	14,9%
	Por la edad	Col Response %	6,1%
	Falta de Trabajo en su especialidad	Col Response %	15,0%
	No Tiene Experiencia o Capacitación	Col Response %	9,6%
	No Hay Trabajo	Col Response %	48,2%
	Le faltan vinculaciones para conseguir empleo	Col Response %	21,1%
	los trabajos que hay están mal pagos	Col Response %	21,6%
	desconoce	Col Response %	4,1%

Cuadro 8.- Desocupados con o sin trabajo anterior

		Porcentaje válido
Válidos	Si	66,0
	NO	34,0
	Total	100,0

Cuadro 9.- Desocupados por tipo de ocupación anterior

		Porcentaje válido
Válidos	Asalariado	63,5
	no asalariado	36,5
	Total	100,0

Cuadro 10- Asistencia recibida en el último mes

		Total
		% resp. col.
Apoyo a los desocupados	Indemnización por despido/cierre	3,8%
	Seguro de desempleo	14,7%
	Ninguna	89,0%
Total		100,0%



Cuadro 11. – Asignación universal por hijo para desocupados

		Porcentaje válido
Válidos	Si	22,0%
	No tiene hijos menores de 18 ni discapac.	55,0%
	Tiene pero no recibió	23,0%
	Total	100%

Cuadro 12. – Asignación universal por hijo PEI. Población Económicamente Inactiva

			Total
			total
Asignación universal por hijo entre inactivos	si	% col.	6,0%
	no tiene hijos menores de 18 ni discapa	% col.	69,6%
	tiene pero no recibió	% col.	5,1%
	Ns/Nc	% col.	19,3%
Total	% col.		100,0%